

МИНИСТЕРСТВО ПРИРОДНЫХ РЕСУРСОВ И ЭКОЛОГИИ  
РОССИЙСКОЙ ФЕДЕРАЦИИ

Рекомендован

Научно-техническим советом  
ФГБУ «Национальный парк  
«Русский Север»

Протокол № 1/н от 09 февраля 2024 г.


Утверждаю

Директор Департамента  
государственной политики и  
регулирующих в сфере развития особо  
охраняемых природных территорий

  
И.Ю. Маканова

Согласовано

и.о. Директора ФГБУ «Национальный  
парк «Русский Север»

  
С.Л.Грошев

Паспорт экологической тропы «Путешествие по Сокольскому бору»

Регистрационный номер 446-163/сзфд/Т-н

16.06.2025

(регистрационный номер присваивается Минприроды России)

1. Общая характеристика маршрута	
1.1 Сложность маршрута либо отдельного его участка:	Некатегорийный маршрут
1.2 Категория сложности (для категорийного маршрута/его части)	нет
1.3 Краткое описание маршрута, основная содержательная цель	Экологическая тропа протяженностью 3,32 км знакомит посетителей с природным объектом – урочищем Сокольский бор, особенностями его флоры и фауны, историей природопользования, народными промыслами местного населения, историей села Ниловицы и Ниловицкого лесничества, основами лесоведения, лесной типологии, лесоустройства и дендрологии.
1.4 Местоположение маршрута	Федеральное государственное бюджетное учреждение «Национальный парк «Русский Север», Ниловицкое участковое лесничество, квартал № 92, в границах выделов № 4,5,13. Экотропа проходит на специально выделенных участках в рекреационной зоне.
1.5 Краткое описание путей (вариантов) подъезда к началу маршрута	Со стороны города Вологды и республики Карелия: проезд по федеральной трассе Вологда – Медвежьегорск А-119, далее до города Кириллова по региональной трассе 19Н-035, далее по дороге местного значения Кириллов – Топорня до КПИ у начала маршрута. Со стороны города Череповца: проезд по федеральной

	<p>трассе Вологда – Новая Ладога А-114, далее до города Кириллова по региональным трассам 19 К-113, 19Н-022, 19Н-014, 19Н-031, далее по дороге местного значения Кириллов – Топорня до КПП у начала маршрута.</p>
<p><b>1.6 Объекты показа на маршруте</b></p>	<p><b>Входная группа</b> (начало и конец маршрута). Ворота с калиткой. Здесь посетителей знакомят с маршрутом, рассказывают о правилах поведения в природных условиях.</p> <p><b>Шишкосушилка Каппера-Гоголицина, информационный стенд «История Ниловицкого лесничества».</b> Здесь можно увидеть фрагменты оригинальных архивных документов, описывающих предметы, выдававшиеся лесникам в 1900-е годы. Можно рассмотреть бляху лесника Российской Империи и «понаблюдать» за работой главного лесничего Ниловицкого лесничества Н.С. Леднева (фото 1960-х гг. XX века). Особый интерес вызывает история перемещения лесничества из затопленного Шекснинским водохранилищем села Ниловицы в местечко Топорня в 1961 году.</p> <p><b>Дендропарк</b> – территория дендрария. Здесь посетители могут познакомиться с интересными видами древесных растений, обитающих в разных уголках мира (сосна кедровая корейская (<i>Pinus koraiensis</i>), яблоня Недзвецкого (<i>Malus niedzwetzkyana</i>), пихта бальзамическая (<i>Abies balsamea</i>), липа крупнолистная (<i>Tilia platyphyllos</i>)). Информационные стенды на территории дендрария содержат общую информацию: каковы типы ветвления и корневой системы растений, формы древесных растений и т. д.</p> <p><b>Информационный стенд «Животный мир Сокольского бора».</b> Здесь представлена общая информация об основных обитателях нацпарка в целом и Сокольского бора – в частности. Особое внимание уделено редким, охраняемым птицам, гнездящимся на труднодоступных, обводнённых островах или на берегах Шекснинского водохранилища: кулик-сорока, золотистая ржанка, беркут, орлан-белохвост, скопа (Красная книга Российской Федерации, Красная книга Вологодской области), большой веретенник, черная крачка, кобчик, лунь болотный, бородатая неясыть (Красная книга Вологодской области).</p> <p><b>Интерактивная площадка «Следы».</b> Этот объект посвящен следам животных, которых можно встретить на территории нацпарка. На информационном стенде</p>

посетители могут рассмотреть рисунки (автор – А.Н. Формозов) и фотографии отпечатков следов, а также познакомиться с краткими заметками об особенностях передвижения зверей и птиц. Информационный стенд позволяет соотнести размеры следов лося, енотовидной собаки, зайца, рябчика и других животных со средним размером человеческой ступни.

На площадке установлена небольшая беседка для отдыха.

#### **Информационный стенд «Формирование лесов».**

Сотрудниками национального парка был оформлен наглядный материал – крест В.Н. Сукачева, иллюстрирующий типы леса, складывающиеся при различных климатических условиях (почвах, влажности и т. д.), а также растения – индикаторы этих типов. Этот материал представляется в некотором смысле уникальным и оригинальным, так тема доступного лесоведения, ориентированного не на специалиста, но просто интересующегося природой человека, для экологического туризма представляется новой и неожиданной.

**Информационный стенд «Лесные пожары и борьба с ними»** посвящён видам лесных пожаров и особенностям борьбы с ними. Здесь можно ознакомиться с причинами торфяных пожаров и событиями крупного пожара, случившегося на территории нацпарка в 1999 году. На правой стороне информационного стенда, перечислены основные орудия пожарного в лесу (воздуходувки, ранцевые огнетушители, мотопомпы и др.), а также меры противопожарного обустройства лесов (наземное и авиапатрулирование, прочистка просек и противопожарных разрывов, устройство противопожарных минерализованных полос).

#### **Информационный стенд «Промыслы населения Кирилловского уезда», углежогная яма.**

Здесь посетители узнают об основных промыслах Новгородской, Вологодской и других северных губерний Российской Империи: лесозаготовке и охоте, рыболовстве и железоделательном промысле, а также об изготовлении деревянных ложек, бочек и иной посуды. Информационный стенд содержит любопытные выдержки из исторических документов (отчетов земских властей, очерков путешественников), повествующих о разнообразных и порой неожиданных занятиях крестьян Русского Севера.

**Информационный стенд «Лесоустройство»** – стенд, посвященный данному виду лесохозяйственной деятельности, который обеспечивает осуществление

	<p>оценки состояния лесов, проектирование мероприятий, направленных на их рациональное использование, воспроизводство и охрану. Особенно любопытными являются фотографии, запечатлевшие инженеров-таксаторов, расшифровывающих аэрофотоснимки, ставящих номер квартального столба или же закладывающих постоянные пробные площади при государственной инвентаризации лесов (архив ООО «Северное лесостроительное предприятие»).</p> <p><b>Информационный стенд «Сокольское болото»</b> посвящен формированию болот: их динамике развития (переходу от низинного к верховому), природоохранной значимости болот в обеспечении стабильности экосистем, а также растительному и животному миру заболоченных территорий. Сокольское болото является верховым. Основным источником его питания являются бедные минеральными веществами атмосферные осадки. Здесь находится деревянный настил с выходом в беседку на болоте.</p> <p><b>Информационный стенд «Дары леса и болот»</b> посвящен растениям, лишайникам и грибам, являвшимся основой рациона населения европейского севера России. посетители узнают о том, какие дикие «хлебозаменители» употреблялись крестьянами северных губерний, какими были рецепты супов, похлебок, десертов, приправ и закусок до первой половины XX века и почему, несмотря на долгие годы неурожая, прирост населения на Русском Севере оставался практически неизменным.</p>
<p><b>1.7 Целевая аудитория / доступность для различных по физическим возможностям групп туристов</b></p>	<p>Экскурсанты с отсутствием противопоказаний к занятиям активными видами отдыха</p> <p>Дети от 6 до 13 лет – доступно.</p> <p>Молодежь от 14 до 35 лет – доступно.</p> <p>Взрослые от 36 до 64 лет – доступно.</p> <p>Пенсионеры 65+ – доступно.</p> <p>Люди с ОВЗ – экологическая тропа недоступна для лиц с нарушением опорно-двигательного аппарата, отнесенным к маломобильным группам населения, для остальных лиц с ОВЗ нахождение допускается только с сопровождающим лицом.</p>
<p><b>1.8 Эксплуатирующая организация маршрута/его части</b></p>	<p>ФГБУ «Национальный парк «Русский Север»</p>
<p><b>2 Техническая характеристика маршрута</b></p>	
<p><b>2.1 Вид туристского маршрута (частей маршрута)</b></p>	<p>пешеходный</p>
<p><b>2.2 Возможности иного способа передвижения на маршруте</b></p>	<p>велосипедный (на велосипедах, привезенных с собой)</p>

<p><b>2.3 Тип маршрута по направлению движения, выбрать:</b></p> <ul style="list-style-type: none"> <li>- <i>линейный (начало и окончание маршрута в разных пунктах)</i></li> <li>- <i>радиальный (путь в другой/другие пункты пребывания, возврат в пункт начала путешествия по этому же пути)</i></li> <li>- <i>кольцевой (путь по нескольким пунктам, повтора части пути нет, начало и конец маршрута в одном месте)</i></li> </ul>	<p><b>комбинированный</b> (радиальный с кольцевым участком)</p>
<p><b>2.4 Возможность посещения маршрута (или его части, указать какой) туристом, экскурсантом самостоятельно или ТОЛЬКО в составе организованных групп и (или) в сопровождении экскурсоводов (гидов), гидов-переводчиков, инструкторов-проводников</b></p>	<p>Возможно как самостоятельное посещение маршрута, так и в составе организованных групп и (или) в сопровождении экскурсоводов (гидов), гидов-переводчиков, инструкторов-проводников.</p>
<p><b>2.5 Протяженность (км) от начальной до конечной точки</b></p>	<p>3,32</p>
<p><b>2.6 Продолжительность маршрута (дней, часов)</b></p>	<p>1,5 часа</p>
<p><b>2.7 Максимальная высотность над уровнем моря (м)</b></p>	<p>122</p>
<p><b>2.8 Нитка маршрута (точка входа – объекты посещения – точка выхода)</b></p>	<p>Точка входа – Информационный стенд «История Ниловицкого лесничества» (шишкосушилка Каппера-Гоголицина) – Дендропарк – Информационный стенд «Животный мир Сокольского бора» – Интерактивная площадка «Следы». – Информационный стенд «Формирование лесов» – Информационный стенд «Лесные пожары и борьба с ними» – Информационный стенд «Промыслы населения Кирилловского уезда», углежогная яма – Информационный стенд «Лесоустройство» – Информационный стенд «Сокольское болото» – Информационный стенд «Дары леса и болот» – Точка выхода</p>
<p><b>2.9 GPS-координаты основных точек маршрута, выстроенных в трек</b></p>	<p>Входная группа (начало и конец маршрута).  59.761710705, 38.382783617  Шишкосушилка Каппера-Гоголицина,  Информационный стенд «История Ниловицкого лесничества» 59.761310735, 38.383890754  Дендропарк 59.762057892, 38.3855229288  Информационный стенд «Животный мир Сокольского бора» 59.761651684, 38.38946321  Интерактивная площадка «Следы»  59.761651684, 38.38976321  Информационный стенд «Формирование лесов»  59.7626297830, 38.3904043560  Информационный стенд «Лесные пожары и борьба с ними» 59.761676209, 38.393078180</p>

	<p>Информационный стенд «Промыслы населения Кирилловского уезда», углежогная яма 59.762828627, 38.390617506</p> <p>Информационный стенд «Лесоустройство» 59.7575856638, 38.3999799096</p> <p>Информационный стенд «Сокольское болото» 59.757546961, 38.401897875</p> <p>Информационный стенд «Дары леса и болот» 59.76080800, 38.395177811</p>					
<b>2.10</b>	<b>Сведения об информационном ресурсе, где можно скачать на мобильное устройство цифровой трек маршрута</b>					
	нет					
<b>2.11</b>	<b>Покрытие мобильной связью, другие виды связи на маршруте (%). Указать точки гарантированной мобильной связи и наименование оператора.</b>					
	100 % покрытие маршрута мобильной связью. На всём протяжении маршрута гарантирована устойчивая мобильная связь операторов: Мегафон, МТС и Т-2					
<b>2.12 План прохождения маршрута</b>						
<b>№</b>	<b>Отрезок маршрута</b>	<b>Протяженность (м)</b>	<b>Время на проход (мин)</b>	<b>Способ передвижения</b>	<b>Необходимость сопровождения инструктором-проводником</b>	<b>Тип покрытия пути</b>
1	Точка входа – информационный стенд «История Ниловицкого лесничества» (шишкосушилка Каппера-Гоголицина)	200	8	пеший	не требуется	грунтовая тропа
2	Информационный стенд «История Ниловицкого лесничества» (шишкосушилка Каппера-Гоголицина) – интерактивная площадка «Животный мир»	400	12	пеший	не требуется	грунтовая тропа
3	Интерактивная площадка «Животный мир» – информационный стенд «Лесные пожары»	400	12		не требуется	грунтовая дорога, частично деревянный настил
4	Информационный стенд «Лесные пожары» – информационный стенд «Народные промыслы» (углежогная яма)	400	12	пеший	не требуется	грунтовая дорога
5	Информационный стенд «Народные промыслы» (углежогная яма) – информационный стенд «Сокольское болото» (деревянный настил с выходом на болото в	400	12	пеший	не требуется	грунтовая дорога, частично деревянный настил

	беседку)					
6	Информационный стенд «Сокольское болото» (деревянный настил с выходом на болото в беседку) – информационный стенд «Лесоустройство»	400	12	пеший	не требуется	грунтовая дорога
7	Информационный стенд «Лесоустройство» – информационный стенд «Дары леса и болот»	400	12	пеший	не требуется	Грунтовая дорога
	Информационный стенд «Дары леса и болот» – Точка выхода	700	10	пеший	не требуется	Грунтовая дорога, частично деревянный настил

### 2.13 Характеристика препятствий на отрезках маршрутов, имеющих категорию сложности

Отрезок маршрута	Вид препятствия, категория сложности и его характеристика
------------------	---

нет

### 3. Режим функционирования маршрута

3.1 Часы функционирования маршрута	8:00–18:00
3.2 Крайнее суточное время выхода на маршрут	16:30
3.3 Сезонность маршрута	Апрель – октябрь
3.4 Рекомендуемое число туристов в одной группе	12–15 чел.
3.5 Установленная предельно допустимая рекреационная емкость маршрута в день (чел.)	50 (показатель может изменяться по результатам экомониторинга)
3.6 Порядок получения разрешения на посещение маршрута	В контрольно-пропускном пункте у начала экологической тропы.

### 4. Требования и рекомендации по прохождению маршрута

4.1 Требования к режиму пребывания на маршруте	<p><b>Необходимо:</b></p> <ul style="list-style-type: none"> <li>– соблюдать правила посещения и поведения на ООПТ</li> <li>– соблюдать технику безопасности на экологическом маршруте</li> <li>– соблюдать культуру и нормы поведения в общественных местах;</li> <li>– быть внимательным и следовать указаниям экскурсовода</li> </ul> <p><b>Запрещено:</b></p> <ul style="list-style-type: none"> <li>– отклоняться от маршрута;</li> <li>– заходить за ограждения;</li> <li>– стучать по ограждениям, бить их;</li> <li>– оставлять после себя мусор;</li> <li>– собирать растения и цветы;</li> <li>– пугать и беспокоить птиц громкими криками или резкими движениями;</li> <li>– кормить животных;</li> <li>– фотографировать животных со вспышкой;</li> </ul>
--	---

	<ul style="list-style-type: none"> <li>– оставлять посторонние предметы на деревьях, кустах и ограждениях;</li> <li>– брать с собой домашних животных;</li> <li>– находиться на маршруте вне времени его работы;</li> <li>– находиться в состоянии алкогольного или наркотического опьянения.</li> </ul> <p>Маршрут закрывается при наступлении высокого класса пожарной опасности</p>
<b>4.2 Рекомендации по предмаршрутной подготовке</b>	Отсутствие медицинских противопоказаний для пеших прогулок, рекомендуется обработать одежду репеллентами
<b>4.3 Рекомендации по необходимому туристскому снаряжению и экипировке</b>	Одежда по погоде: спортивная, удобная, теплая, ветро/влаго/защитная, Обувь по погоде: кроссовки, резиновые сапоги. Репелленты от клещей, комаров и мошек, питьевая вода Светлая, прилегающая одежда, брюки заправлены в ботинки или сапоги
<b>5. Объекты обустройства маршрута</b>	
<b>5.1 Входные группы</b>	В начале маршрута 59.761710705, 38.382783617
<b>5.2 Настилы (тип настила)</b>	деревянный, начинается от информационного аншлага «Сокольское болото» протяженность 60 метров, до беседки на болоте
<b>5.3 Ограждения</b>	нет
<b>5.4 Места отдыха, укрытия от непогоды</b>	1 закрытая беседка со скамейками вместимостью 15 человек, у интерактивной площадки «Следы» 59.761651684, 38.38976321
<b>5.5 Информационные стенды</b>	<p>Информационный стенд «История Ниловицкого лесничества» 59.761310735, 38.383890754</p> <p>Информационный стенд «Дендропарк» 59.762057892, 38.3855229288</p> <p>Информационный стенд «Животный мир Сокольского бора» 59.761651684, 38.38946321</p> <p>Интерактивная площадка «Следы» 59.761651684, 38.38976321</p> <p>Информационный стенд «Формирование лесов» 59.7626297830, 38.3904043560</p> <p>Информационный стенд «Лесные пожары и борьба с ними» 59.761676209, 38.393078180</p> <p>Информационный стенд «Промыслы населения Кирилловского уезда», углежогная яма 59.762828627, 38.390617506</p> <p>Информационный стенд «Лесоустройство» 59.7575856638, 38.3999799096</p> <p>Информационный стенд «Сокольское болото» 59.757546961, 38.401897875</p> <p>Информационный стенд «Дары леса и болот» 59.76080800, 38.395177811</p>
<b>5.6 Знаки навигации</b>	<p>10 знаков поворотов</p> <p>59.761310735, 38.383890754</p> <p>59.762057892, 38.3855229288</p> <p>59.761651684, 38.38946321</p> <p>59.761651684, 38.38976321</p> <p>59.7626297830, 38.3904043560</p>

	59.761676209, 38.393078180 59.762828627, 38.390617506 59.7575856638, 38.3999799096 59.757546961, 38.401897875 59.76080800, 38.395177811
<b>5.7 Туристские стоянки</b>	Открытая беседка на Сокольском болоте 59.757546961, 38.401897875
<b>5.8 Парковочные места и автомобильные стоянки для целей посещения маршрута</b>	нет
<b>5.9 Мусорные урны, контейнеры для твердых бытовых отходов</b>	Нет. Мусор, образовавшийся в процессе посещения тропы, необходимо забрать с собой и поместить в мусоросборник за пределами ООПТ.
<b>5.10 Туалеты</b>	У входной группы 59.761710705, 38.382783617
<b>5.11 Иные объекты инфраструктуры на маршруте</b>	
<b>6. Меры по обеспечению безопасности</b>	
<b>6.1 Потенциально опасные участки, препятствия, явления (выход опасных диких животных, камнепад, сход селей, лавин, водовороты, недостаточный уровень кислорода в воздухе и пр.) на маршруте с GPS-координатами</b>	При условиях дождливой погоды деревянные поверхности скользкие, в виду чего следует проявлять осторожность и держаться за поручни.
<b>6.2 Аварийные выходы с маршрута с GPS-координатами и указанием ближайшего населенного пункта от аварийного выхода</b>	Выход один 59.761710705, 38.382783617, мест. Топорня
<b>7. Краткая географическая и климатическая характеристика района маршрута</b>	
Маршрут располагается в атлантико-континентальной области умеренного климатического пояса, где хорошо выражена сезонность в распределении всех показателей климата. Зима характеризуется умеренно холодными погодами со средними температурами не ниже -11.6° С, лето – умеренно теплое (в июле – комфортное) со средними температурами не ниже +14.4° С. Возврат тепла в первой декаде сентября («бабье лето») позволяет удлинить туристический сезон. Годовое количество осадков равно в среднем 560 мм, испаряемость составляет всего 360–400 мм, увлажнение избыточное.	
<b>1. Возможные опасные погодные (стихийные) явления и рекомендуемые действия туриста/экскурсанта при их возникновении</b>	
<p><b>Дождь, град</b> При передвижении будьте внимательны, осматривая участок пути перед собой, тропа может оказаться размытой и скользкой, держитесь вдали высокорослых деревьев. Если имеются места для укрытий, то незамедлительно проследуйте к ним.</p> <p><b>Ураган (штормовой ветер)</b> Держитесь как можно дальше от деревьев, рек, озер, мостов, линий электропередачи, некапитальных сооружений. Для защиты от летящих обломков и осколков как можно скорее старайтесь покинуть опасную зону, выйдя на безопасный участок – открытое пространство.</p> <p><b>Гроза/молния</b> Укройтесь в низкорослом участке леса. Не укрывайтесь вблизи высоких деревьев. Не находите в водоеме или на его берегу. Если имеются металлические предметы, положите их в сторону и отойдите от них на 20-30 м.</p> <p><b>Туман</b> Следует прекратить движение. Группа может двигаться только при условии отличного знания маршрута. При этом следует соблюдать следующие правила: идти в связках, даже на легких участках пути не растягиваться, следить за состоянием своего товарища.</p> <p><b>Пожар</b></p>	

Если у Вас нет возможности своими силами справиться с локализацией, предотвращением распространения и тушением пожара, немедленно предупредите всех находящихся поблизости людей о необходимости выхода из опасной зоны. Организуйте выход на дорогу или просеку, широкую поляну, к берегу реки или водоема, в поле. Выходите из опасной зоны быстро, перпендикулярно к направлению движения огня. Если невозможно уйти от пожара, войдите в водоем или накройтесь мокрой одеждой. Выйдя на открытое пространство или поляну, дышите воздухом возле земли - там он менее задымлен, рот, и нос при этом прикройте ватно-марлевой повязкой или тряпкой.

#### **Обледенение**

Передвигаться осторожно, наступая на всю подошву, при этом ноги должны быть слегка расслаблены, руки свободны. При потере равновесия необходимо присесть, чтобы снизить высоту падения.

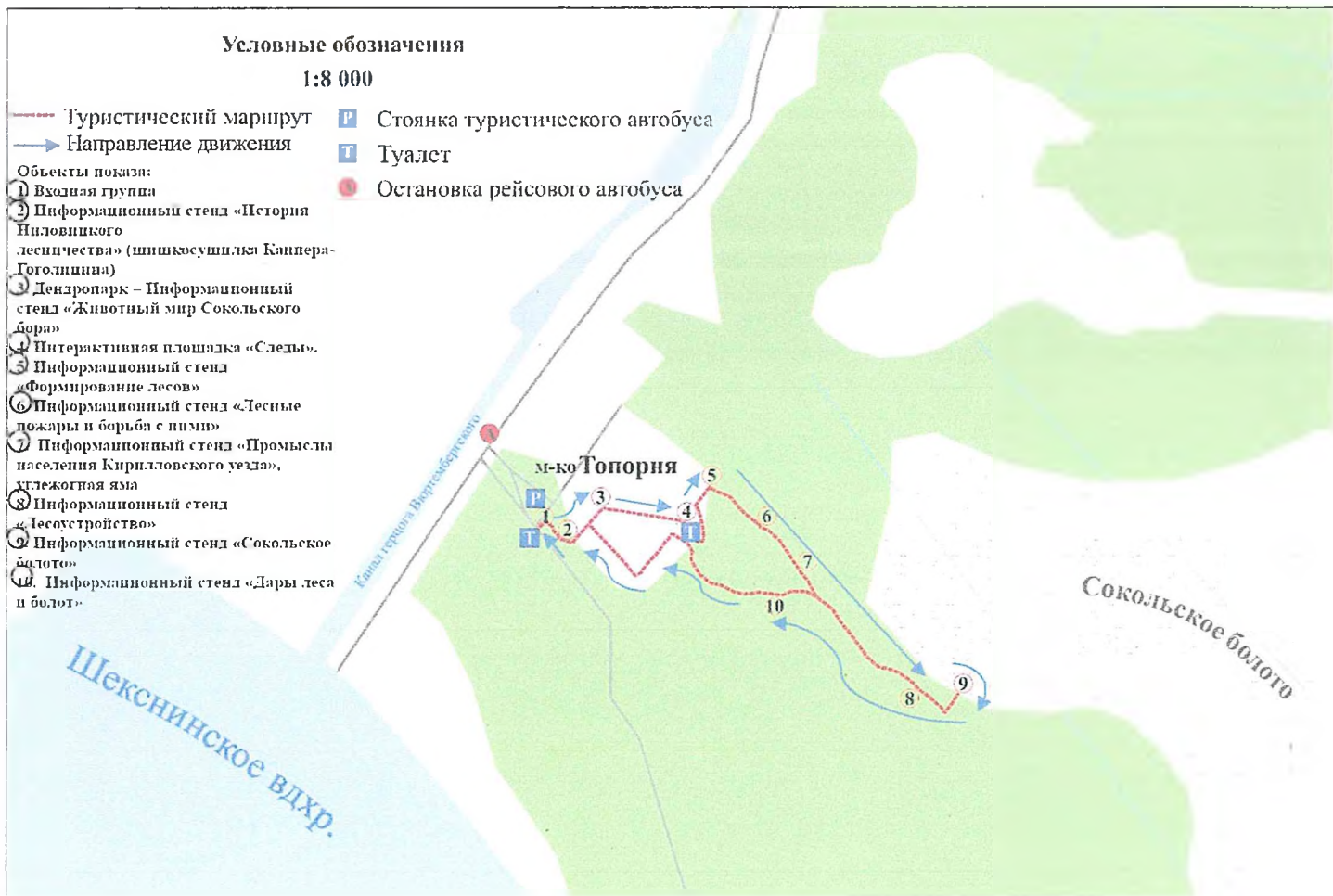
#### **Жара**

Передвигайтесь не спеша, старайтесь чаще находиться в тени. Постарайтесь охладить свое тело, чтобы избежать теплового удара.

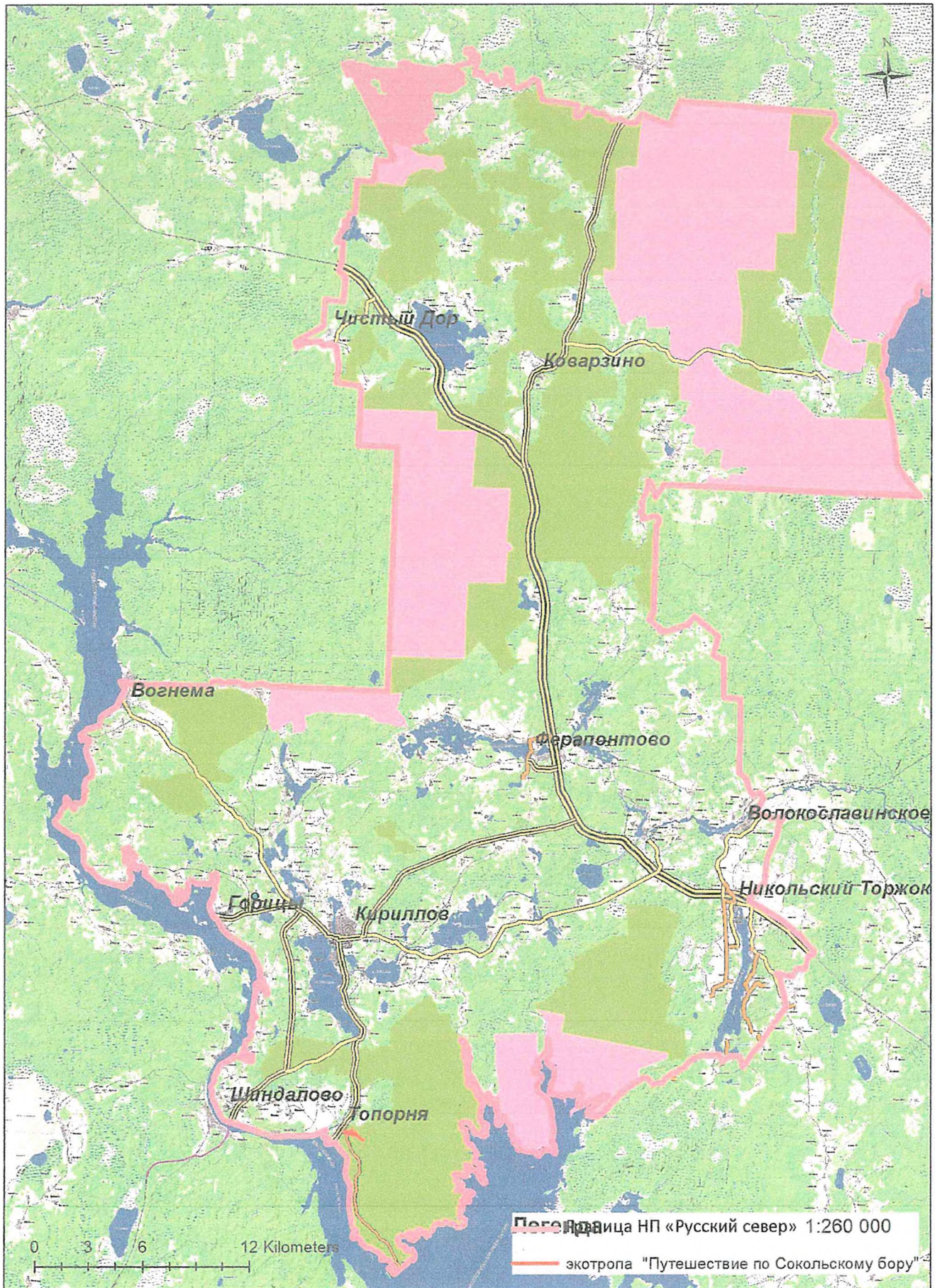
#### **Мороз**

Нужно постоянно двигаться. Нельзя стоять на одном месте, тем более, прислоняться или садиться на холодные поверхности. Берегите уши, нос, щеки, пальцы. Они в первую очередь предрасположены к обморожению.

Карта-схема экологической тропы «Путешествие по Сокольскому бору»



Карта-схема экологической тропы «Путешествие по Сокольскому бору»  
на общей карте-схеме ООПТ





5. Информационный стенд «Борьба с лесными пожарами» Фото. Т.Ю. Пенюгалова



6. Информационный стенд «Дары леса и болот» Фото. Т.Ю. Пенюгалова

**Фото объектов показа и инфраструктуры на экологической тропе «Путешествие по Сокольскому бору»**



**1. Входная группа. Фото. Т.Ю. Пенюгалова**



**2. Беседка на Сокольском болоте Фото. Т.Ю. Пенюгалова**



3. Информационный стенд «История Ниловицкого лесничества» Фото. Т.Ю. Пенюгалова



4. Информационный стенд «Сокольское болото» Фото. Т.Ю. Пенюгалова



7. Информационный стенд «Дендрарий» Фото. Т.Ю. Пенюгалова



8. Информационный стенд «История лесов» Фото. Т.Ю. Пенюгалова