

МИНИСТЕРСТВО ПРИРОДНЫХ РЕСУРСОВ И ЭКОЛОГИИ  
РОССИЙСКОЙ ФЕДЕРАЦИИ

Рекомендован

Научно-техническим советом  
ФГБУ «Национальный парк  
«Русский Север»  
Протокол № 1/н от 09 февраля 2024 г.

Утверждаю

Директор Департамента  
государственной политики и  
регулирующего в сфере развития особо  
охраняемых природных территорий

И.Ю. Маканова

Согласовано

и.о. Директора ФГБУ «Национальный  
парк «Русский Север»

С.Л.Грошев

Паспорт  
экологической тропы «По горе Мауре»

Регистрационный номер 447-163/ЕЗФД/Т-н 16.06.2025

1. Общая характеристика маршрута	
1.1 Сложность маршрута либо отдельного его участка:	Некатегорийный маршрут
1.2 Категория сложности	нет
1.3 Краткое описание маршрута, основная содержательная цель	Экологическая тропа протяженностью 3,6 км знакомит посетителей с природным объектом – горой Маурой, её флорой, фауной, историей, а также живописными видами, которые открываются с вершины холма. Пройдя через его макушку, посетители выходят к памятнику культуры федерального значения – Горицкому Воскресенскому женскому монастырю, расположенному на берегу Волго-Балтийского водного пути.
1.4 Местоположение маршрута	Федеральное государственное бюджетное учреждение «Национальный парк «Русский Север», Горицкое участковое лесничество, квартал № 36, выдел № 1, село Горицы, Кирилловский муниципальный округ, Вологодская область. Экотропа проходит на специально выделенных участках в рекреационной зоне и зоне хозяйственного назначения.
1.5 Краткое описание путей (вариантов) подъезда к началу маршрута	Со стороны города Вологды и республики Карелия: проезд по федеральной трассе Вологда – Медвежьегорск А-119, далее до города Кириллова по региональной трассе 19Н-035, далее по дороге местного значения Кириллов – Горицы до поворота налево у знака «Горицкий женский монастырь». Со стороны города Череповца: проезд по федеральной трассе Вологда – Новая Ладога А-114, далее до города

	<p>Кириллова по региональным трассам 19 К-113, 19Н-022, 19Н-014, 19Н-031, далее по дороге местного значения Кириллов – Горицы до поворота налево у знака «Горицкий женский монастырь».</p>
<p><b>1.6 Объекты показа на маршруте</b></p>	<p><b>Гора Маура</b> — памятник природы регионального значения, морена напора, образованная последним, Валдайским ледником. По своему геологическому происхождению гора представляет собой огромное меловое образование с тремя вершинами высотой от 60 до 184 м. Растительность южного склона горы соответствует лесам южного Подмосковья, а северного — лесам притундровой тайги. Удивительно, что разделяют эти природные зоны не тысячи километров, как обычно, а буквально несколько метров.</p> <p>Главные достопримечательности находятся на вершине. Существует легенда, что преподобный Кирилл Белозерский именно отсюда, увидел место, где по Божьему помыслу надлежало поставить монастырь. На вершине лежит огромный камень, принесенный ледником. На его поверхности заметны выбоины, напоминающие след ступни человека. По легенде след оставлен святым Кириллом. Гора Маура традиционно является местом паломничества для верующих.</p> <p><b>Реконструированный окоп 1942 года, информационный стенд «Стратегическая линия обороны».</b> Здесь посетители могут познакомиться с историей края в годы Великой Отечественной Войны. Рядом с информационным стендом можно увидеть часть оборонительных сооружений, построенных зимой 1942 года.</p> <p><b>Архитектурная группа «Стоянка древнего человека», информационные стенды «Геологическая стоянка» и «Археологическая стоянка».</b> Здесь посетители могут познакомиться с геологией и археологией края, раскопками, проходившими на территории нынешнего Кирилловского района, археологическими и палеонтологическими находками, сделанными в этих местах. «Стоянка древнего человека» условно иллюстрирует социальную жизнь коренных народов здешних мест (преимущественно финно-угорского происхождения).</p> <p><b>Информационный стенд «Животный мир».</b> Здесь представлена общая информация о животном мире нацпарка. Особое внимание уделено орнитофауне: редким, охраняемым птицам, гнездящимся на территории национального парка.</p> <p><b>Информационный стенд «Энтомологическая стоянка».</b> Здесь посетители могут познакомиться с разнообразием насекомых, обитающих на горе Мауре и разобраться в причинах этого разнообразия. Особое внимание уделено</p>

	<p>редким и краснокнижным видам насекомых, а также муравьям и их жизни.</p> <p><b>Часовня преподобных Кирилла и Ферапонта, камень «следовик». Информационные стенды «Кирилл Белозерский» и «Загадки горы Мауры».</b> По легенде преподобный Кирилл увидел место будущей обители, стоя на камне, на котором сохранился отпечаток его ступни. С тех пор камень, на котором стоял Кирилл, является местом поклонения паломников.</p> <p><b>Информационный стенд «Редкие насекомые».</b> Стенд посвящен обнаружению на горе Мауре цикады горной (<i>Cicadetta montana</i>) – южного, теплолюбивого насекомого и бабочки мнемозины (<i>Parnassius mnemosyne</i>). Оба вида занесены в Красную книгу Вологодской области.</p> <p><b>Информационный стенд «Ботаническая стоянка».</b> Здесь посетители могут познакомиться с флорой горы Мауры, удивительное разнообразие, которой можно увидеть на склонах холма. Особое внимание уделено северным орхидеям.</p> <p><b>Информационный стенд «История лесов».</b> Здесь посетители узнают о том, как изменялась растительность на территории нынешнего Кирилловского района Вологодской области, что такое голоценовый оптимум и как этот период повлиял на состав лесов на горе Маура, а также, почему на южном склоне холма сотрудники парка восстанавливают дубовые насаждения.</p> <p><b>Информационный стенд «История реки Шексны».</b> Крытая беседка со скамейками. Здесь посетители узнают о реке Шексне, игравшей важную роль в жизни местных жителей, о старом водопроводе, проведенном в Горицком монастыре, роднике, располагающемся недалеко от монастыря, Мариинском (Волго-Балтийском) водном пути, Шекснинском водохранилище и многом другом.</p> <p><b>Информационный стенд «О парке».</b> Здесь посетители узнают общую информацию о национальном парке «Русский север», его достопримечательностях и туристских объектах.</p>
<p><b>1.7 Целевая аудитория / доступность для различных по физическим возможностям групп туристов</b></p>	<p>Экскурсанты с отсутствием противопоказаний к занятиям активными видами отдыха:</p> <p>Дети от 6 до 13 лет – доступно.</p> <p>Молодежь от 14 до 35 лет – доступно.</p> <p>Взрослые от 36 до 64 лет – доступно.</p> <p>Пенсионеры 65+ – доступно.</p> <p>Люди с ОВЗ – экологическая тропа недоступна для лиц с</p>

	нарушением опорно-двигательного аппарата, отнесенным к маломобильным группам населения, для остальных лиц с ОВЗ нахождение допускается только с сопровождающим лицом.
1.8 Эксплуатирующая организация маршрута/его части	ФГБУ «Национальный парк «Русский Север»
<b>2 Техническая характеристика маршрута</b>	
2.1 Вид туристского маршрута	пешеходный
2.2 Возможности иного способа передвижения на маршруте	нет
2.3 Тип маршрута по направлению движения: - кольцевой (путь по нескольким пунктам, повтора части пути нет, начало и конец маршрута в одном месте)	кольцевой
2.4 Возможность посещения маршрута (или его части, указать какой) туристом, экскурсантом самостоятельно или ТОЛЬКО в составе организованных групп и (или) в сопровождении экскурсоводов (гидов), гидов-переводчиков, инструкторов-проводников	Возможно как самостоятельное посещение маршрута, так и в составе организованных групп и (или) в сопровождении экскурсоводов (гидов), гидов-переводчиков.
2.5 Протяженность (км) от начальной до конечной точки	3,6
2.6 Продолжительность маршрута (час)	1,5
2.7 Максимальная высотность над уровнем моря (м)	182
2.8 Нитка маршрута	Входная группа – Реконструированный окоп 1942 года – Архитектурная группа «Стоянка древнего человека» – Информационный стенд «Животный мир» – Информационный стенд «Энтомологическая стоянка» – Часовня преподобных Кирилла и Ферапонта – Информационный стенд «Редкие насекомые» – Информационный стенд «Ботаническая стоянка» – Информационный стенд «История лесов» – Информационный стенд «История реки Шексны» – Информационный стенд «О парке» – Входная группа
2.9 GPS-координаты основных точек маршрута, выстроенных в трек	Входная группа (начало и конец маршрута). 59.868448, 38.270506 Реконструированный окоп 1942 года, информационный стенд «Стратегическая линия обороны» 59.867399, 38.274726 Архитектурная группа «Стоянка древнего человека», информационные стенды «Геологическая стоянка» и «Археологическая стоянка» 59.866477, 38.275201 Информационный стенд «Животный мир» 59.866533, 38.275263 Информационный стенд «Энтомологическая

	<p>стоянка» 59.866638, 38.276359  Часовня преподобных Кирилла и Ферапонта, камень «следовик». Информационные стенды «Кирилл Белозерский» и «Загадки горы Мауры» 59.866537, 38.278983  Информационный стенд «Редкие насекомые» 59.866541, 38.278955  Информационный стенд «Ботаническая стоянка» 59.865153, 38.279846  Информационный стенд «История лесов» 59.864058, 38.278817  Информационный стенд «История реки Шексны» 59.862958, 38.274793  Информационный стенд «О парке» 59.861799, 38.269974</p>					
<b>2.10</b>	<b>Сведения об информационном ресурсе, где можно скачать на мобильное устройство цифровой трек маршрута</b>					
	нет					
<b>2.11</b>	<b>Покрытие мобильной связью, другие виды связи на маршруте (%). Указать точки гарантированной мобильной связи и наименование оператора.</b>					
	100 % покрытие маршрута мобильной связью. На всём протяжении маршрута гарантирована устойчивая мобильная связь операторов: Мегафон, МТС и Т-2					
<b>2.12 План прохождения маршрута</b>						
№	Отрезок маршрута	Протяженность (м)	Время на проход (мин)	Способ передвижения	Необходимость сопровождения инструктором-проводником	Тип покрытия пути
1	Входная группа – Реконструированный окоп 1942 года	350	10	пеший	не требуется	грунтовая тропа
2	Реконструированный окоп 1942 года – Архитектурная группа «Стоянка древнего человека»	200	10	пеший	не требуется	грунтовая тропа
3	Архитектурная группа «Стоянка древнего человека» – Информационный стенд «Животный мир»	100	5	пеший	не требуется	грунтовая дорога, металлическая лестница
4	Информационный стенд «Животный мир» – Информационный стенд «Энтомологическая стоянка»	100	5	пеший	не требуется	грунтовая дорога, металлическая лестница
5	«Энтомологическая стоянка» – Часовня преподобных Кирилла и Ферапонта	80	5	пеший	не требуется	грунтовая дорога,
6	Часовня преподобных Кирилла и Ферапонта – Информационный стенд «Редкие насекомые»	200	10	пеший	не требуется	Грунтовая дорога, металлическая лестница

7	Информационный стенд «Редкие насекомые» – Информационный стенд «Ботаническая стоянка»	180	5	пеший	не требуется	Грунтовая дорога
8	Информационный стенд «Ботаническая стоянка» – Информационный стенд «История лесов»	300	10	пеший	не требуется	Грунтовая дорога
9	Информационный стенд «История лесов» – Информационный стенд «История реки Шексны»	200	5	пеший	не требуется	Грунтовая, частично
10	Информационный стенд «История реки Шексны» – Информационный стенд «О парке»	300	10	пеший	не требуется	Грунтовая, частично
11	Информационный стенд «О парке» – Входная группа	1590	15	пеший	не требуется	Грунтовая, частично
<b>2.13 Характеристика препятствий на отрезках маршрутов, имеющих категорию сложности</b>						
<b>Отрезок маршрута</b>				<b>Вид препятствия, категория сложности и его характеристика</b>		
нет						
<b>3. Режим функционирования маршрута</b>						
<b>3.1 Часы функционирования маршрута</b>		8:00–18:00				
<b>3.2 Крайнее суточное время выхода на маршрут</b>		16:30				
<b>3.3 Сезонность маршрута</b>		Апрель – октябрь				
<b>3.4 Рекомендуемое число туристов в одной группе</b>		12–15 чел.				
<b>3.5 Установленная предельно допустимая рекреационная емкость маршрута в день (чел.)</b>		50 ( <i>показатель может изменяться по результатам экомониторинга</i> )				
<b>3.6 Порядок получения разрешения на посещение маршрута</b>		Необходимо обратиться в визит-центр в с. Горицы ул. Мира, д.21, административное здание г. Кириллов, ул. Сиверская, д. 9А.				
<b>4. Требования и рекомендации по прохождению маршрута</b>						
<b>4.1 Требования к режиму пребывания на маршруте</b>		<p><b>Необходимо:</b></p> <ul style="list-style-type: none"> <li>– соблюдать правила посещения и поведения на ООПТ</li> <li>– соблюдать технику безопасности на экологическом маршруте</li> <li>– соблюдать культуру и нормы поведения в общественных местах;</li> <li>– быть внимательным и следовать указаниям экскурсовода</li> </ul> <p><b>Запрещено:</b></p> <ul style="list-style-type: none"> <li>– отклоняться от маршрута;</li> <li>– заходить за ограждения;</li> <li>– стучать по ограждениям, бить их;</li> <li>– оставлять после себя мусор;</li> <li>– собирать растения и цветы;</li> <li>– пугать и беспокоить птиц громкими криками или резкими движениями;</li> </ul>				

	<ul style="list-style-type: none"> <li>– кормить животных;</li> <li>– фотографировать животных со вспышкой;</li> <li>– оставлять посторонние предметы на деревьях, кустах и ограждениях;</li> <li>– брать с собой домашних животных;</li> <li>– находиться на маршруте вне времени его работы;</li> <li>– находиться в состоянии алкогольного или наркотического опьянения.</li> </ul> <p>Маршрут закрывается при наступлении высокого класса пожарной опасности</p>
<b>4.2 Рекомендации по предмаршрутной подготовке</b>	Отсутствие медицинских противопоказаний для пеших прогулок, рекомендуется обработать одежду репеллентами
<b>4.3 Рекомендации по необходимому туристскому снаряжению и экипировке</b>	<p>Одежда по погоде: спортивная, удобная, теплая, ветро/влаго/защитная,</p> <p>Обувь по погоде: кроссовки, резиновые сапоги.</p> <p>Репелленты от клещей, комаров и мошек, питьевая вода</p> <p>Светлая, прилегающая одежда, брюки заправлены в ботинки или сапоги</p>
<b>5. Объекты обустройства маршрута</b>	
<b>5.1 Входные группы</b>	В начале маршрута 59.868448, 38.270506
<b>5.2 Настилы</b>	нет
<b>5.3 Ограждения</b>	нет
<b>5.4 Места отдыха, укрытия от непогоды</b>	<p>Беседка на 6 человек у входной группы 59.8684, 38.2700</p> <p>Беседка на 3 человека, у информационного стенда «Животный мир» 59.866533, 38.275263</p> <p>Беседка на 6 человек у информационного стенда «Ботаническая стоянка» 59.865153,38.279846</p> <p>Беседка на 8 человек у информационного стенда «История лесов», 59.864058,38.278817</p>
<b>5.5 Информационные стенды</b>	<p>На входной группе 59.868448, 38.270506</p> <p>Информационный стенд «Стратегическая линия обороны» 59.867399, 38.274726</p> <p>Информационные стенды «Геологическая стоянка» и «Археологическая стоянка» 59.866477, 38.275201</p> <p>Информационный стенд «Животный мир» 59.866533, 38.275263</p> <p>Информационный стенд «Энтомологическая стоянка» 59.866638, 38.276359</p> <p>Информационные стенды «Кирилл Белозерский» и «Загадки горы Мауры» 59.866537, 38.278983</p> <p>Информационный стенд «Редкие насекомые» 59.866541, 38.278955</p> <p>Информационный стенд «Ботаническая стоянка» 59.865153, 38.279846</p> <p>Информационный стенд «История лесов» 59.864058,38.278817</p> <p>Информационный стенд «История реки Шексны» 59.862958, 38.274793</p> <p>Информационный стенд «О парке» 59.861799,38.269974</p>
<b>5.6 Знаки навигации</b>	<p>5 указателей направления движения:</p> <p>у входной группы 59.8684, 38.2700</p> <p>у информационного стенда «О парке» 59.861799,38.269974,</p> <p>у информационного стенда «Энтомологическая стоянка» 59.866638, 38.276359,</p>

	у информационного стенда «Редкие насекомые» 59.866541, 38.278955 между информационным стендом «История реки Шексны» 59.862958, 38.274793 и информационным стендом «О парке» 59.861799, 38.269974
<b>5.7 Туристские стоянки</b>	нет
<b>5.8 Парковочные места и автомобильные стоянки для целей посещения маршрута</b>	Парковочная площадка для 3 автобусов, 10 автомобилей 59.8684, 38.2700
<b>5.9 Мусорные урны, контейнеры для твердых бытовых отходов</b>	Контейнер для ТБО находится на парковочной площадке 59.8684, 38.2700 Урны: у входной группы 59.8684, 38.2700 – 1 шт., у информационного стенда «Стратегическая линия обороны» 59.867399, 38.274726 – 1 шт., у часовни преподобных Кирилла и Ферапонта 59.866537, 38.278983 – 2 шт., у информационного стенда «О парке» 59.861799, 38.269974 – 1 шт.
<b>5.10 Туалеты</b>	У входной группы 59.8684, 38.2700
<b>5.11 Иные объекты инфраструктуры на маршруте</b>	Две металлические лестницы, первая на переходе «Животный мир» – «Энтомологическая стоянка» 59.866638, 38.276359, вторая на спуске от Часовни преподобных Кирилла и Ферапонта 59.866537, 38.278983. Металлический мостик 26 м между информационным стендом «История реки Шексны» 59.862958, 38.274793 и информационным стендом «О парке» 59.861799, 38.269974
<b>6. Меры по обеспечению безопасности</b>	
<b>6.1 Потенциально опасные участки, препятствия, явления на маршруте с GPS-координатами</b>	При условиях дождливой погоды поверхности скользкие, в виду чего следует проявлять осторожность и держаться за поручни. На любом участке экологической тропы возможна встреча с дикими животными, змеями, иксодовыми клещами
<b>6.2 Аварийные выходы с маршрута с GPS-координатами и указанием ближайшего населенного пункта от аварийного выхода</b>	Выход один 59.8684, 38.2700, с. Горицы
<b>7. Краткая географическая и климатическая характеристика района маршрута</b>	
Маршрут располагается в атлантико-континентальной области умеренного климатического пояса, где хорошо выражена сезонность в распределении всех показателей климата. Зима характеризуется умеренно холодными погодными условиями со средними температурами не ниже -11.6° С, лето – умеренно теплое (в июле – комфортное) со средними температурами не ниже +14.4° С. Возврат тепла в первой декаде сентября («бабье лето») позволяет удлинить туристический сезон. Годовое количество осадков равно в среднем 560 мм, испаряемость составляет всего 360–400 мм, увлажнение избыточное.	
<b>1. Возможные опасные погодные (стихийные) явления и рекомендуемые действия туриста/экскурсанта при их возникновении</b>	
<b>Дождь, град</b> При передвижении будьте внимательны, осматривая участок пути перед собой, тропа может оказаться размытой и скользкой, держитесь вдали высокорослых деревьев. Если имеются места для укрытий, то незамедлительно проследуйте к ним.	

**Ураган (штормовой ветер)**

Держитесь как можно дальше от деревьев, рек, озер, мостов, линий электропередачи, некапитальных сооружений. Для защиты от летящих обломков и осколков как можно скорее старайтесь покинуть опасную зону, выйдя на безопасный участок – открытое пространство.

**Гроза/молния**

Укройтесь в низкорослом участке леса. Не укрывайтесь вблизи высоких деревьев. Не находитесь в водоеме или на его берегу. Если имеются металлические предметы, положите их в сторону и отойдите от них на 20-30 м.

**Туман**

Следует прекратить движение. Группа может двигаться только при условии отличного знания маршрута. При этом следует соблюдать следующие правила: идти в связках, даже на легких участках пути не растягиваться, следить за состоянием своего товарища.

**Пожар**

Если у Вас нет возможности своими силами справиться с локализацией, предотвращением распространения и тушением пожара, немедленно предупредите всех находящихся поблизости людей о необходимости выхода из опасной зоны. Организуйте выход на дорогу или просеку, широкую поляну, к берегу реки или водоема, в поле. Выходите из опасной зоны быстро, перпендикулярно к направлению движения огня. Если невозможно уйти от пожара, войдите в водоем или накройтесь мокрой одеждой. Выйдя на открытое пространство или поляну, дышите воздухом возле земли - там он менее задымлен, рот, и нос при этом прикройте ватно-марлевой повязкой или тряпкой.

**Обледенение**

Передвигаться осторожно, наступая на всю подошву, при этом ноги должны быть слегка расслаблены, руки свободны. При потере равновесия необходимо присесть, чтобы снизить высоту падения.

**Жара**

Передвигайтесь не спеша, старайтесь чаще находиться в тени. Постарайтесь охладить свое тело, чтобы избежать теплового удара.


**Мороз**


Нужно постоянно двигаться. Нельзя стоять на одном месте, тем более, прислоняться или садиться на холодные поверхности. Берегите уши, нос, щеки, пальцы. Они в первую очередь предрасположены к обморожению.


Карта-схема экологической тропы «По горе Мауре»



Условные обозначения:


 Начало и окончание маршрута, входная группа

 Трек маршрута

 Направление движения

Объекты показа на маршруте:

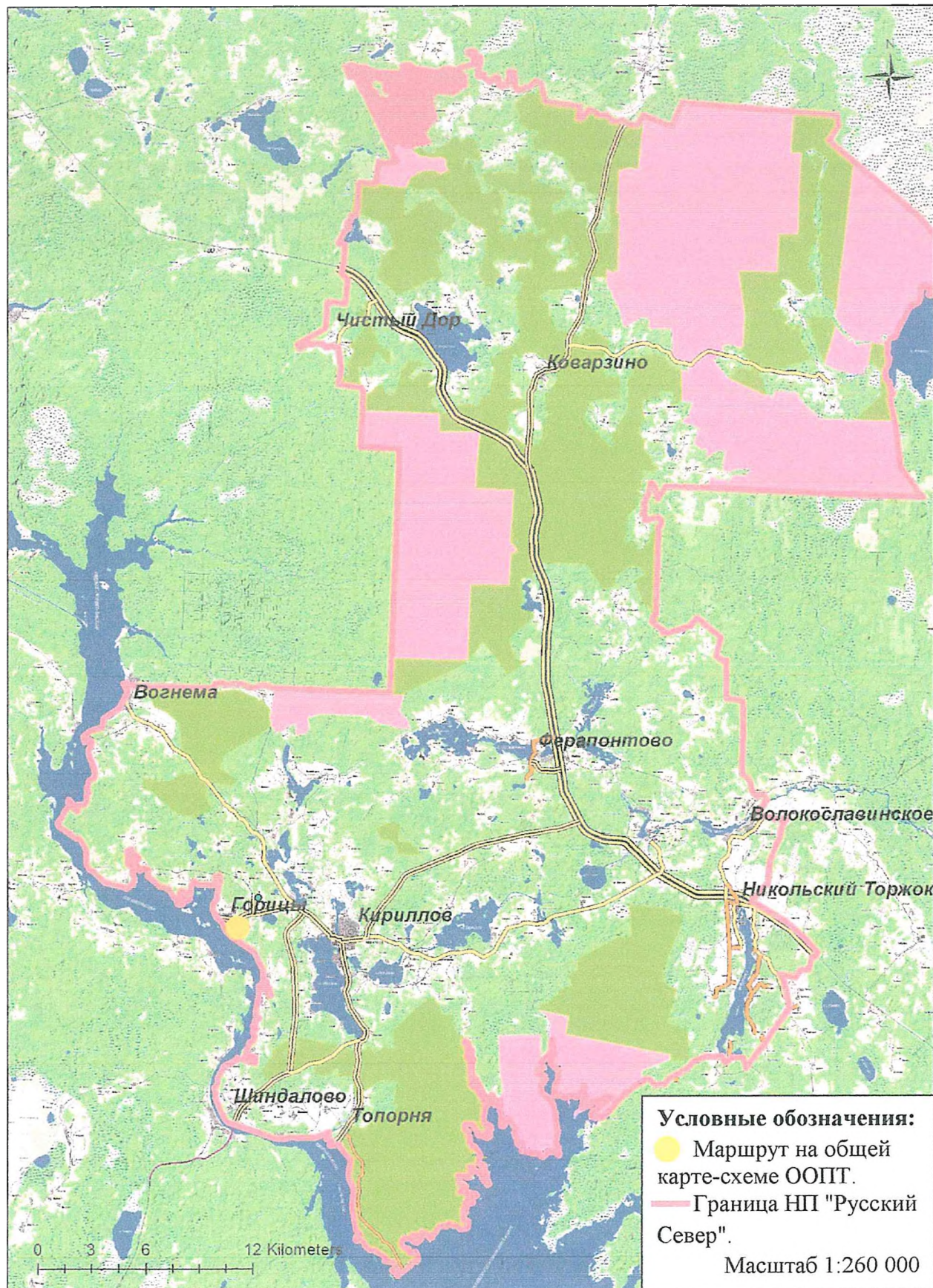
1. Реконструированный окоп 1942 года
2. Архитектурная группа «Стоянка древнего человека»
3. Информационный стенд «Животный мир»
4. Информационный стенд «Энтомологическая стоянка»
5. Часовня преподобных Кирилла и Ферапонта, камень «следовик»
6. Информационный стенд «Редкие насекомые»
7. Информационный стенд «Ботаническая стоянка»
8. Информационный стенд «История лесов»
9. Информационный стенд «История реки Шексны»
10. Информационный стенд «О парке»

 Остановка рейсового автобуса

 Парковка

## Место расположения экологической тропы «По горе Мауре»

на общей карте-схеме ООПТ



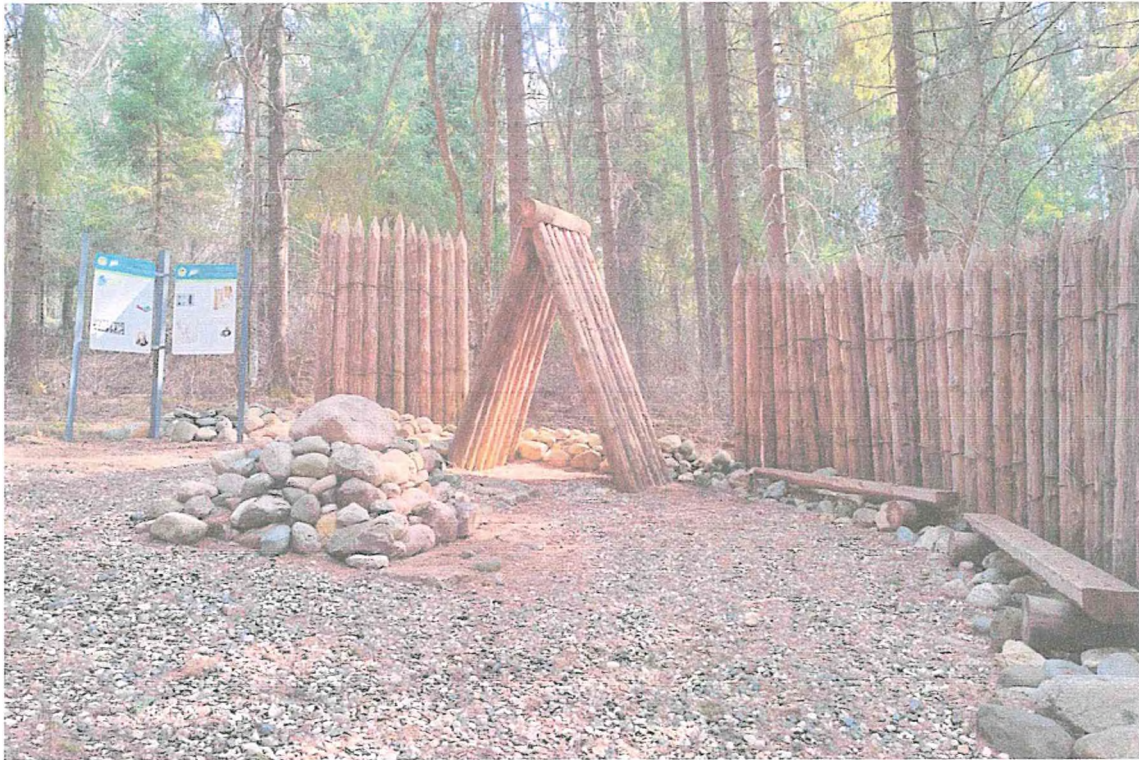
**Фото объектов показа и инфраструктуры на экологической тропе «По горе Мауре»**



**1. Входная группа. Фото. Т.Ю. Пенюгалова.**



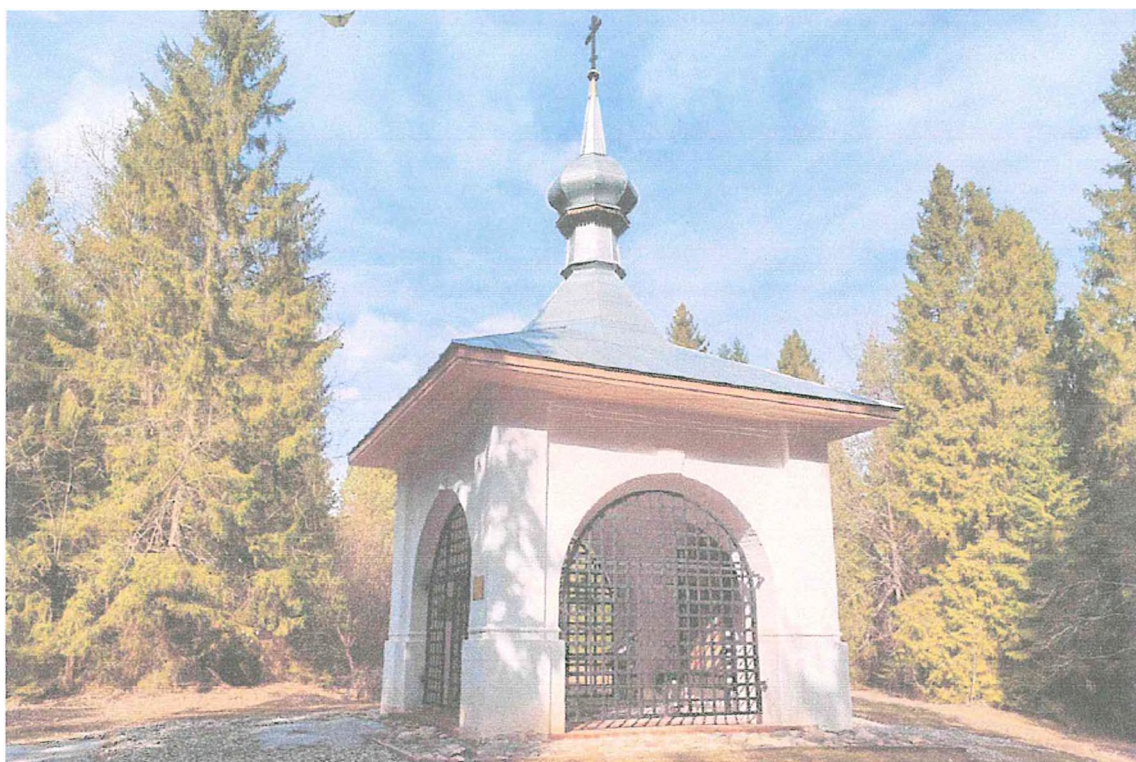
**2. Информационный стенд «Стратегическая линия обороны». Фото. Т.Ю. Пенюгалова.**



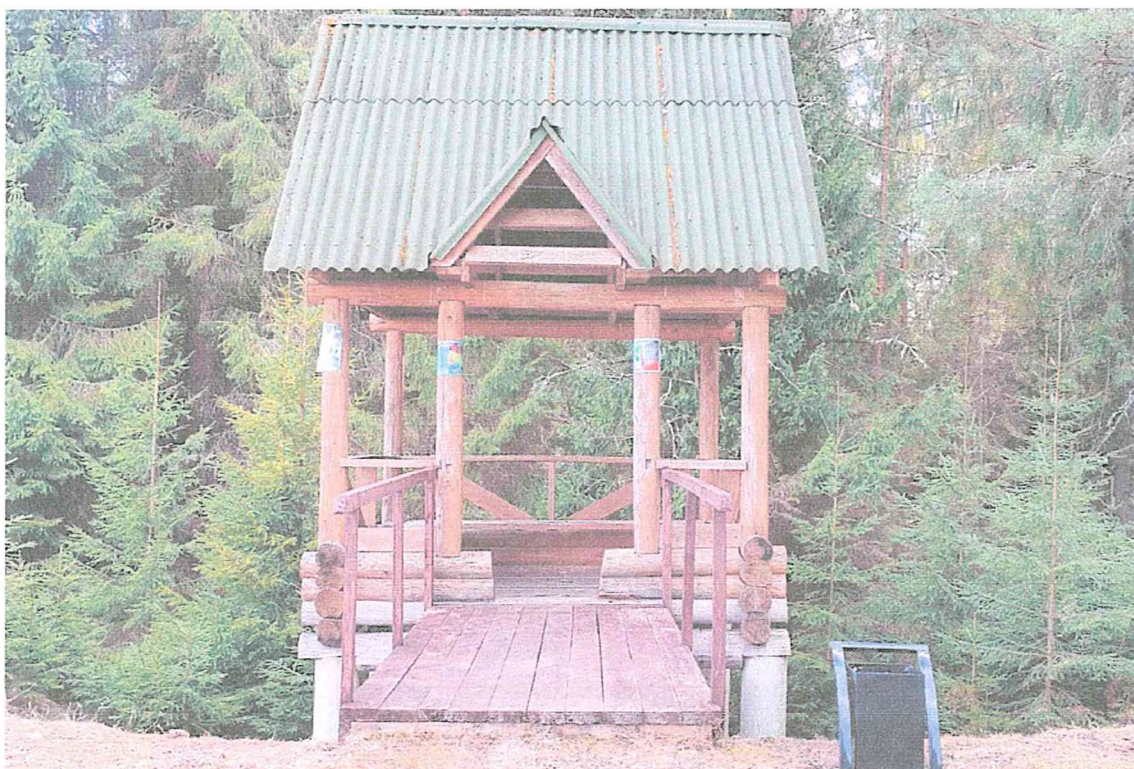
3. Архитектурная группа «Стоянка древнего человека», информационные стенды «Геологическая стоянка» и «Археологическая стоянка». Фото. Т.Ю. Пенюгалова.



4. Информационный стенд «Животный мир». Фото. Т.Ю. Пенюгалова.



5. Часовня преподобных Кирилла и Ферапонта. Фото. Т.Ю. Пенюгалова.



6. Беседка у информационного стенда «Ботаническая стоянка». Фото. Т.Ю. Пенюгалова.



7. Информационный стенд «История лесов». Фото. Т.Ю. Пенюгалова.



8. Информационный стенд «История реки Шексны». Фото. Т.Ю. Пенюгалова.